

REPO+ II

Repeater – Reichweitenverlängerung



Bedienungsanleitung

Version: 1.0

Internet:

www.telecaresystems.at

© TeleCare Systems & Communication GmbH

Dieses Handbuch wurde mit größter Sorgfalt erstellt und inhaltlich auf Richtigkeit geprüft.

Für eventuell fehlerhafte oder unvollständige Angaben kann jedoch keine Haftung übernommen werden.

Alle Rechte an dieser Dokumentation, insbesondere das Recht zur Reproduktion und Verbreitung, Änderung oder Übersetzung sind ohne schriftliche Genehmigung nicht gestattet. Auch die Verbreitung über elektronische Medien ist ohne vorherige Zustimmung durch die TeleCare Systems & Communication GmbH nicht gestattet.

Inhalte des Handbuches können ohne weitere Ankündigung geändert werden. Ebenso sind technische Änderungen vorbehalten.

Inhalt

1	Wichtige Informationen	4
2	Verwendungsbereich	5
3	Stromversorgung	5
4	Anschlüsse	5
4.1	RJ11 Anschluss	5
4.2	Akku-Anschluss	6
4.3	Batterieschalter	6
4.4	Rückstelltaste S2	6
5	LED	6
6	Programmierung des REPO+ II	7
6.1	PC-Programmierung.....	7
6.1.1	IOR Programmer, Startbildschirm	7
6.1.2	IOR Programmer Reiter 1 (Funkeingänge)	8
6.1.3	IOR Programmer Reiter 2 und 3 („Standorte“ und „Verkabelte Eingänge“)	9
6.1.4	IOR Programmer Reiter 4 (Weitere)	10
7	Technische Daten	11

1 Wichtige Informationen



Behandeln Sie das Produkt sorgsam. Versuchen Sie nicht das Gerät zu öffnen oder zu zerlegen. Dies darf nur von Mitarbeitern der Firma TeleCare Systems gemacht werden.



Setzen Sie das Produkt nie größerer Hitze und offenem Feuer aus. Temperaturen über 55°C zerstören das Gerät.



Dieses Symbol auf dem Gerät oder der Verpackung weist darauf hin, dass Sie dieses Gerät nicht im normalen Hausmüll entsorgen dürfen. Stattdessen können Sie es an TeleCare Systems zum Recycling zurückschicken. Das Recycling von Produkten schont die Umwelt und hilft wichtige Rohstoffe zu erhalten.

2 Verwendungsbereich

Der REPO+ II ist ein Zusatzgerät für NEAT-Produkte wie NOVO, TREX 2G und dient zur Verstärkung bzw. Erweiterung der Funkreichweite. Wenn der REPO+ II also z.B. ein Funksignal von einem SMILE empfängt, wird dieses verstärkt und von REPO+ II weitergesendet.

3 Stromversorgung

Der REPO wird mit Akku und Steckernetzteil geliefert. Somit ist auch bei Stromausfall der Betrieb sichergestellt.

4 Anschlüsse



#	Steckertyp / Funktion
1	RJ45 – nicht verwendet
2	RJ45 – nicht verwendet
3	RJ11 – Spannungsversorgung / NPU Anschluss für Programmierung (J1)
4	Akku – Anschluss
5	Batterieschalter
6	Nicht verwendet
7	Nicht verwendet
8	Rückstelltaste S2

4.1 RJ11 Anschluss

Der RJ11-Anschluss wird zur Programmierung sowie zum Anschluss der Spannungsversorgung genutzt. Bitte verwenden Sie ausschließlich das von TeleCare gelieferte Netzteil!

4.2 Akku-Anschluss

An diesem Anschluss wird der mitgelieferte Akku angeschlossen.
Bitte verwenden Sie ausschließlich die von TeleCare gelieferten Akkus!
Dieser hat die Artikelnummer 140324 Ni-MH Akkumulator 400 mAh.

4.3 Batterieschalter

Es gibt die Möglichkeit den Akkubetrieb zu deaktivieren. Bei einem Stromausfall besteht dann jedoch keine Funktion mehr weswegen wir von der Verwendung dieser Funktion abraten.

4.4 Rückstelltaste S2

Mit der Rückstelltaste können Sie einen der 9 Funkcodes für das Koppeln mit anderen NEAT-Funkkomponenten senden.

- ▶ Funkcode 1-8
Zum Senden des Funkcodes 3 drücken Sie z.B die Rückstelltaste dreimal, wobei die Zeit zwischen jedem Drücken weniger als 2 Sekunden betragen muss. Der Funkcode wird 2 Sekunden nach dem dritten Drücken gesendet.
- ▶ Funkcode 9
Der FunkCode 9 ist jene Funk ID welche vom REPO+ II im Falle eines technischen Alarmes (wie z.B Stromausfall oder der Testalarm des REPO+ II) sendet. Halten Sie zum Senden des Funkcodes 9 die Rückstelltaste länger als 2 Sekunden gedrückt und lassen Sie diese dann los. Der Funkcode wird 2 Sekunde nach dem Loslassen gesandt.

5 LED

An der Vorderseite des REPO+ II ist eine LED welche die folgenden Zustände anzeigt.

LED	Status
Dauerlicht	Die Spannungsversorgung und der Akku des REPO+ II sind OK!
Blinklicht	Es besteht ein Fehler in der Spannungsversorgung oder des Akkus

6 Programmierung des REPO+ II

Normalerweise ist keine Programmierung des REPO+ II erforderlich, sofern alle Funkalarme unverändert verstärkt werden sollen.

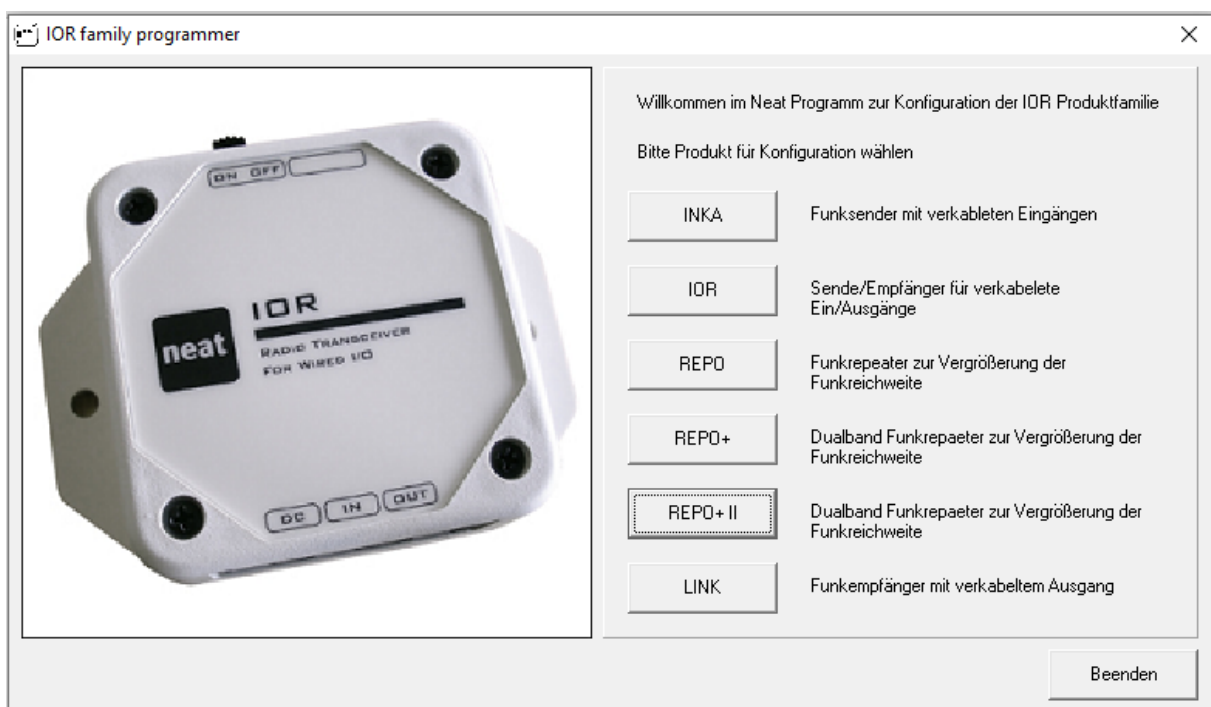
Wenn eine benutzerdefinierte Programmierung von REPO+ II erforderlich ist, kann mittels PC-Programmierung und der Software „IOR Programmer“ durchgeführt werden.

6.1 PC-Programmierung

Die NPU wird zwischen dem zu konfigurierenden REPO+ und dem USB-Anschluss des Computers angeschlossen. Wenn Sie eine NPU haben, laden Sie die aktuelle Version des IOR-Programmers (V. 3.4.0.303) von unserem Downloadbereich herunter und installieren Sie diesen auf Ihrem PC.

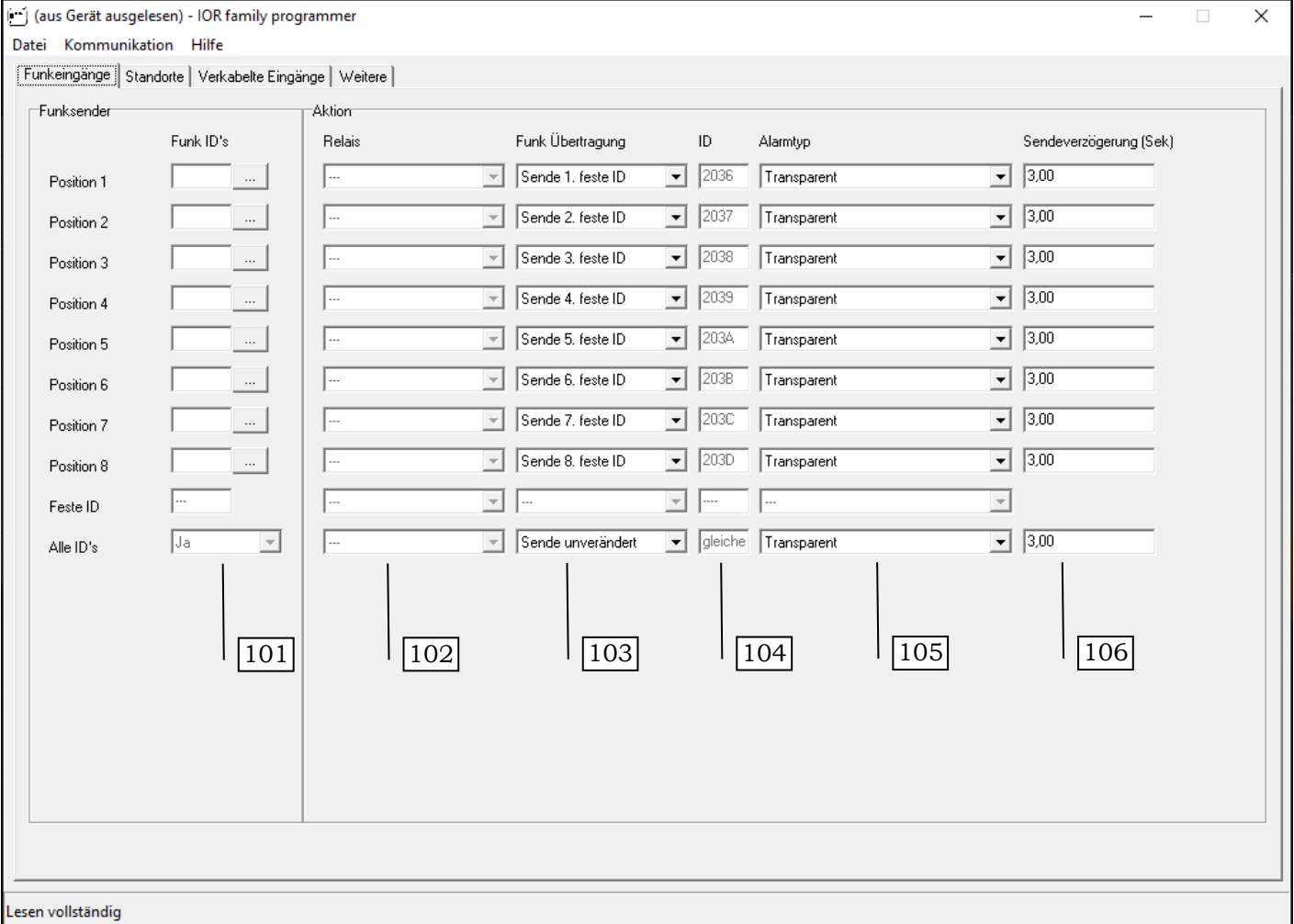
6.1.1 IOR Programmer, Startbildschirm

Im Startmenü von Windows finden Sie den IOR Programmer unter „Programme / NEAT“. Nach dem Start des Programms sehen Sie den folgenden Bildschirm. Klicken Sie auf REPO+ II.



6.1.2 IOR Programmierer Reiter 1 (Funkeingänge)

Nach der Auswahl des REPO+ II erscheint der folgende Bildschirm. Abhängig vom gewählten Gerätetyp sind einige Felder bzw. Texte grau und stehen nicht zur Verfügung. Im Falle des REPO+ II sind nur Änderungen in den Registerkarten „Funkeingänge“ sowie „Weitere“ möglich. Einige Felder sind auch mit „...“ gefüllt. Dies bedeutet, dass sie nicht verwendet bzw. nicht konfiguriert werden können.



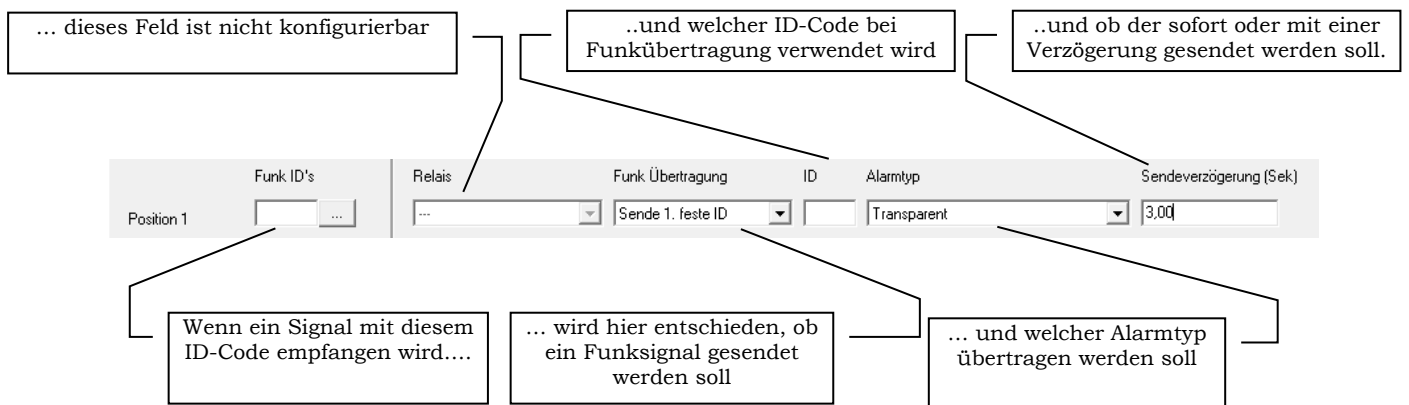
Funksender		Aktion				
Position	Funk ID's	Relais	Funk Übertragung	ID	Alarmtyp	Sendeverzögerung (Sek)
Position 1	[...]	[...]	Sende 1. feste ID	2036	Transparent	3,00
Position 2	[...]	[...]	Sende 2. feste ID	2037	Transparent	3,00
Position 3	[...]	[...]	Sende 3. feste ID	2038	Transparent	3,00
Position 4	[...]	[...]	Sende 4. feste ID	2039	Transparent	3,00
Position 5	[...]	[...]	Sende 5. feste ID	203A	Transparent	3,00
Position 6	[...]	[...]	Sende 6. feste ID	203B	Transparent	3,00
Position 7	[...]	[...]	Sende 7. feste ID	203C	Transparent	3,00
Position 8	[...]	[...]	Sende 8. feste ID	203D	Transparent	3,00
Feste ID	[...]	[...]	[...]	[...]	[...]	[...]
Alle ID's	Ja	[...]	Sende unverändert	gleiche	Transparent	3,00

101: Funk ID's field
 102: Relais field
 103: Funk Übertragung field
 104: ID field
 105: Alarmtyp field
 106: Sendeverzögerung (Sek) field

Erklärung der Felder

- 101 Funkspeicherplätze für bis zu 8 externe Funksender (zeigt den ID-Code des Senders, der auf dieser Position programmiert wurde an)
- 102 nicht konfigurierbar
- 103 Funkübertragung und ID-Code Auswahl für einen zu sendenden Alarm
- 104 nicht konfigurierbar
- 105 Alarmtyp für die Funkübertragung
- 106 Senderverzögerung des zu sendenden Alarms

Alle Felder sind zeilenorientiert zu sehen. Im ganz linken Feld wird der Funk ID-Code eingetragen. Alle anderen Felder der gleichen Zeile sind zur Konfiguration der Aktion, welche ausgeführt werden soll, wenn der programmierte ID-Code empfangen wurde.



6.1.3 IOR Programmierer Reiter 2 und 3 („Standorte“ und „Verkabelte Eingänge“)

Die Registerkarten 2 sowie 3 werden beim REPO+ II nicht verwendet und können nicht programmiert werden.

6.1.4 IOR Programmierer Reiter 4 (Weitere)

(aus Gerät ausgelesen) - IOR family programmer

Datei Kommunikation Hilfe

Funkeingänge Standorte Verkabelte Eingänge **Weitere**

Diverse		Funk	
Stromversorgungsmodus	Normal	201	Anzahl kurzer Übertragungen
Batteriealarm Meldung	---	202	Anzahl langer Übertragungen
Batteriealarm Intervall (0=Aus)	24 Stunden	203	Verzögerung der Übertragung (Sek)
Batterie schwach Schwellwert (V)	3,5	204	Max Anzahl Wiederholungen (1..15)
Stromausfall Meldung	Ja/Funktion an	205	Sperrzeit gleicher Code ohne Quittung
Stromversorgung wieder OK	Nein/Funktion aus	206	Sperrzeit gleicher Code mit Quittung
Testalarm Intervall (0=Aus)	0 Stunden	207	Quittierung
Batterieladedauer (Std)	18	208	Frequenzband für Alarmübertragung
Einschaltverzögerung (Sek)	---	209	Frequenzband für Alarmempfang
Auslöseverzögerung (Sek)	---	210	Übertrage erst wenn Frequenz frei
Ausgangsaktivierungsdauer (Sek)	---	211	Trägerempfindlichkeit Schwellwert
			Gerätetyp
			212
			213
			214
			215
			216
			217
			218
			219
			220
			221
			222
			223
Produkt Info			
Produktname	REPO+ II	224	Funkkalibrierung
Firmware version	01.01	225	Funk-ID Code
Produktionsdatum	07.07.2020	226	Seriennummer
Frequenzband	869.2 MHz & 869.4 MHz	227	Empfangsprotokoll
			Sendeprotokoll
			228
			229
			230
			231
			232

Lesen vollständig

Erklärung der Felder

- 201 nicht konfigurierbar
- 202 nicht konfigurierbar
- 203 Batteriealarm Intervall (in Stunden oder Minuten)
- 204 Schwellwert bis Batteriealarm gesandt wird
- 205 De-/Aktivierung der „Stromausfall“ - Meldung
- 206 De-/Aktivierung der „Stromwiederkehr“ - Meldung
- 207 Testalarmintervall (in Stunden oder Minuten)
- 208 Batterie-Ladedauer (in Stunden oder Minuten)
- 209 nicht konfigurierbar
- 210 nicht konfigurierbar
- 211 nicht konfigurierbar
- 212 Anzahl kurzer Übertragungen
- 213 Anzahl langer Übertragungen
- 214 nicht konfigurierbar
- 215 Max. Anzahl der Wiederholungen
- 216 Sperrzeit für Empfang eines Senders mit gleichem ID-Code (ohne Acknowledge) in Sekunden
- 217 Sperrzeit für Empfang eines Senders mit gleichem ID-Code (mit Acknowledge) in Sekunden

- 218 Einstellung ob ein empfangener Alarm durch den REPO+ II quittiert werden soll oder nicht
- 219 Frequenzband welches für die Alarmübertragung genutzt werden soll
- 220 Frequenzband welches für den Alarmempfang genutzt werden soll
- 221 Der REPO+ II sendet die Funkpakete erst, wenn die Frequenz für die Alarmübertragung frei ist
- 222 Zeigt den Schwellwert der Trägerempfindlichkeit (nicht konfigurierbar)
- 223 Gerätetyp
- 224 Zeigt den Produktnamen an
- 225 Zeigt die Firmware des REPO+ II an
- 226 Zeigt das Produktionsdatum des REPO+ II an
- 227 Zeigt die Frequenzbänder an welche vom REPO+ II verwendet werden können (Standard ist 869,2 MHz und 869,4 MHz)
- 228 Funkkalibrierung
- 229 Zeigt den ID-Code an, welcher der REPO+ II verwendet um eine technische Meldung von diesem zu senden!
- 230 Seriennummer des REPO+ II
- 231 Empfangsprotokoll welches verwendet wird (Standard ist NRTP)
- 232 Sendeprotokoll welches verwendet wird (Standard ist NRTP)

7 Technische Daten

Maße (L x B x H)	110 x 113 x 32 mm
Gewicht (exkl. Akku)	120g
Stromversorgung	7,5VDC, 0,45A*
Leistung (max.)	3.0W
Frequenzen – EU	869,200-869,250 MHz (Kategorie 1) 869,400-869,450 MHz (Kategorie 2)
Frequenzen – Nicht-EU**	866, 868, 906, 916, 921 MHz
Sendeleistung	869,2 MHz – 10mW (EIRP) 869,4 MHz – 500mW (EIRP)
Bandbreite	25 kHz
Temperaturbereich	+5 - +55°C
IP-Schutzklasse	IP20

*Verwenden Sie bitte nur das mitgelieferte Netzteil!

**Gemäß den örtlichen Bestimmungen für soziale Alarmer

TeleCare Systems & Communication GmbH

Ricoweg 14/2
2351 Wiener Neudorf
Österreich

Telefon: +43 2236 90301 0
Email: office@telecaresystems.at
Web: www.telecaresystems.at